



---

# REPORTE ALIANZAS CON EMPRESAS

---

**AÑO FISCAL 2019**

# Reporte Alianzas Corporativas - 2019

## WWF - Fundación Vida Silvestre Argentina

### Diciembre, 2019

*WWF es una de las organizaciones de conservación independiente, más grande y experimentada del mundo, con más de 5 millones de seguidores y una red global activa en más de 100 países. La misión de WWF es detener la degradación del medio ambiente del planeta y construir un futuro en el que los humanos vivan en armonía con la naturaleza, conservando la diversidad biológica del mundo, asegurando que el uso de recursos naturales renovables sea sostenible, y promoviendo la reducción de la contaminación y del consumo despilfarrador.*

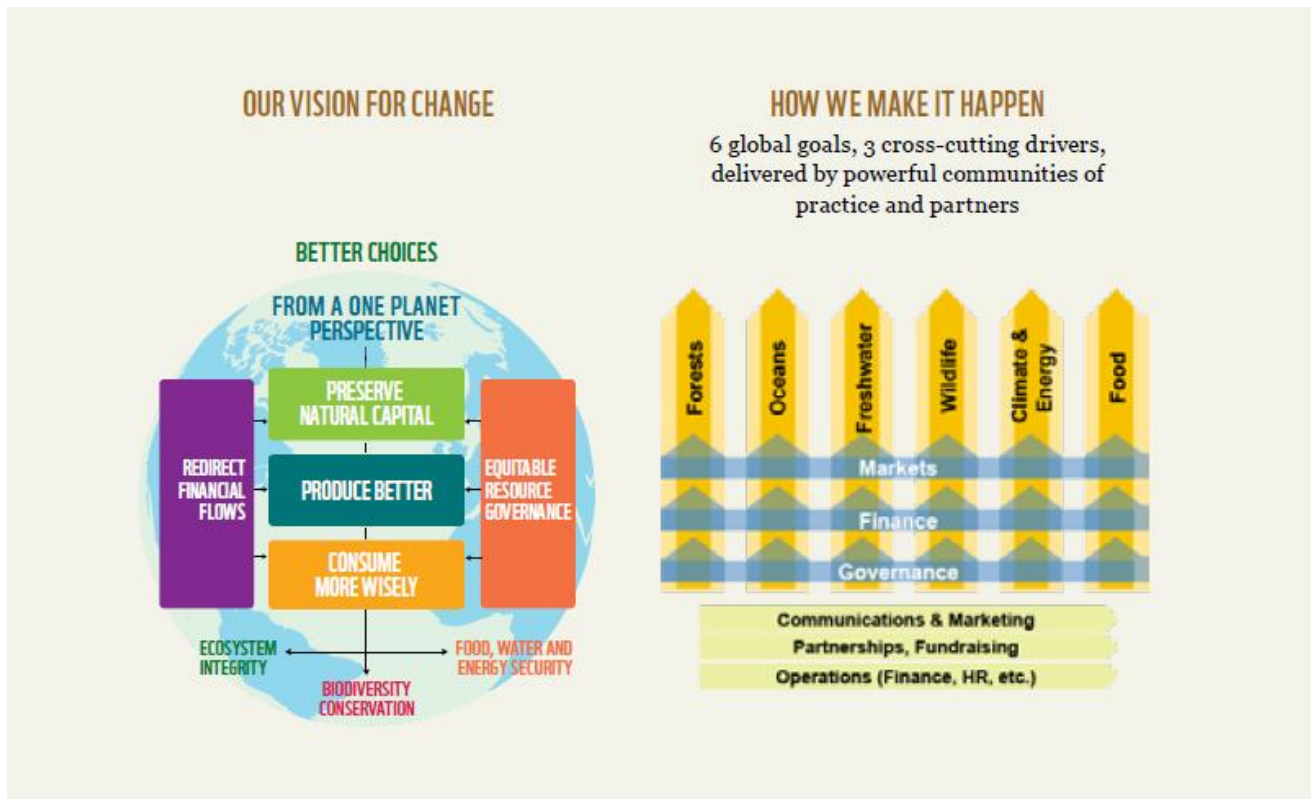
### **TOMANDO UN ACCIÓN COLECTIVA AUDAZ**

El momento de actuar es ahora. Hemos implementado una estrategia de conservación global que refleja la forma en que el mundo está cambiando, cumple con los grandes desafíos ambientales de la época y nos ayuda a simplificar, unir y enfocar nuestros esfuerzos para lograr un mayor impacto.

WWF continuará trabajando de manera local en ecorregiones cruciales en todo el mundo, pero agudizando nuestro enfoque en seis objetivos globales: vida silvestre, bosques, océanos, agua dulce, clima y energía y alimentos, y en los tres impulsores claves de la degradación ambiental: mercados, finanzas y gobernanza. Estamos creando comunidades globales de práctica para cada uno de los objetivos, compuestos por especialistas de WWF y socios externos claves. Esto fomentará una mayor colaboración e innovación, incubando nuevas ideas y llevando las prometedoras a mayor escala, a medida que unimos nuestros esfuerzos para hacer realidad los objetivos más ambiciosos.

Sabemos que una sola organización no puede efectuar el cambio necesario. Es por eso que nuestro trabajo en los objetivos e impulsores incluye asociaciones con instituciones y corporaciones, tanto locales como globales. Los cambios que queremos ver en el mundo solo pueden lograrse a través de los esfuerzos de muchos actores: comunidades locales y corporaciones nacionales y multinacionales, gobiernos y ONG's, instituciones financieras y agencias de desarrollo, consumidores e investigadores.

Nunca ha habido un sentido más fuerte de urgencia para la acción. En WWF estamos definiendo nuevas formas de trabajar juntos para hacer una diferencia a una escala que importe. Sabemos que debemos redefinir la relación de la humanidad con el planeta. Y juntos creemos apasionadamente que podemos.



## NUESTRO TRABAJO CON EMPRESAS

La misión de WWF es detener la degradación del medio ambiente del planeta y construir un futuro en el que los humanos vivan en armonía con la naturaleza. Como lo demuestra el [INFORME PLANETA VIVO 2018](#), los retos para el ambiente a nivel global hoy en día son demasiado grandes, interconectados y urgentes para que una organización los pueda resolver sola.

Fundación Vida Silvestre Argentina y WWF buscan trabajar con quienes tienen el mayor potencial para reducir las mayores amenazas que sufre la diversidad de vida en el Planeta. Así, trabajamos con Gobiernos, otras organizaciones no gubernamentales, los medios de comunicación, otros actores sociales y, también, con el sector privado. Creemos que si las empresas son parte del problema también deben ser parte de la solución. De esta forma trabajamos para encontrar juntos soluciones a las distintas problemáticas de conservación como la deforestación, la pesca excesiva, la escasez de agua y el cambio climático.

Las empresas tienen gran injerencia en la economía mundial, por esto consideramos que tienen que asumir su responsabilidad para garantizar que los recursos naturales y los ecosistemas que sustentan su negocio sean utilizados responsablemente. Creemos que las empresas pueden ser factores de cambio para lograr las soluciones innovadoras necesarias e impulsar el cambio en la sociedad.

Al trabajar con empresas, WWF y Fundación Vida Silvestre Argentina pretenden cambiar comportamientos y conseguir resultados de conservación que de otra forma no serían posibles.

Concretamente, nuestro trabajo con el sector empresarial aspira a:

- Promover una mejor producción y un abastecimiento responsable de las materias primas que de lo contrario conducen, por ejemplo, a la deforestación, la degradación de ecosistemas o el uso insostenible de agua;
- Promover el uso de energías renovables y la eficiencia energética;
- Promover conjuntamente políticas públicas que aborden la problemática ambiental y sus soluciones;
- Lograr el apoyo a la distribución y acceso equitativo a los recursos naturales;
- Redirigir los flujos financieros para apoyar proyectos que sean acordes con la conservación y el manejo sostenible de los ecosistemas;
- Concientizar a las sociedades acerca de la necesidad e importancia de consumir responsablemente; y
- Proteger algunos de los lugares del mundo más importantes para la biodiversidad y los servicios ecosistémicos.

Hacemos esto de varias maneras, incluyendo el apoyo a regulaciones para detener las actividades ilegales o insostenibles, alentando a las empresas y plataformas de la industria, como el [Pacto Mundial de las Naciones Unidas](#), [Science Based Targets](#) (Objetivos basados en la ciencia), el [Foro de Bienes de Consumo](#), a hacer compromisos ambiciosos en lo que respecta a su negocio (y a participar en discusiones de políticas públicas a nivel mundial y local, e incentivando su apoyo a los sistemas de certificación creíbles como por ejemplo, [Forest Stewardship Council](#) (FSC), [Marine Stewardship Council](#) (MSC) [Consejo de Administración de Acuicultura](#) (ASC), [Mesa Redonda sobre Aceite de Palma Sostenible](#) (RSPO), [Mesa Redonda sobre Soja Responsable](#) (RTRS).

También publicamos tableros de seguimiento estadístico e informes sobre el desempeño de la empresa o el sector (por ejemplo, [tablero de seguimiento de aceite de palma](#); [tablero de seguimiento de soja](#) y [clasificación de algodón sostenible](#)), movilizamos la presión pública a través de campañas de alto perfil sobre temas relacionados con actividades comerciales (por ejemplo, [Seize Your Power](#), [Virunga](#), [Reactivando la economía de los océanos](#)), así como trabajar en asociación con empresas individuales.

Este informe se centra en los acuerdos vigentes entre Fundación Vida Silvestre Argentina y empresas con las cuales ha interactuado durante 2019.

## **ALIANZAS CORPORATIVAS DE FUNDACIÓN VIDA SILVESTRE ARGENTINA**

Nuestro trabajo con empresas se basa en coincidir en los temas prioritarios de conservación sobre los que hay que trabajar, compartir visiones de cambio y estar dispuestos a concientizar mediante comunicaciones y acción de marketing. En general, podemos distinguir tres tipos de alianzas con empresas:

### **1. Transformativas – Promoción de prácticas empresariales sustentables**

Este tipo de alianza propone reducir los principales impactos ambientales de algunas de las empresas más grandes para influir en los mercados y sectores relacionados. De esta forma buscamos lograr impactos positivos en áreas de alto valor de conservación, que de lo contrario serían imposible de lograr. Se propone trabajar en gran parte en cambios de conducta a través de la modificación en las operaciones del negocio y en su cadena de valor.

## 2. Comunicación y concientización

Este segundo tipo de alianzas busca mediante campañas de comunicación y de marketing con causa, difundir temas ambientales clave entre los consumidores para educar, concientizar y promover el cambio de conducta. Por ejemplo, se realizan campañas para fomentar la compra de productos sustentables, informar sobre las certificaciones como el MSC, FSC, entre otras.

## 3. Apoyo a la conservación

El tercer enfoque se articula a través de programas específicos con empresas para financiar proyectos de conservación y las instituciones que los lideran. Las relaciones filantrópicas con empresas recaudan dinero para la conservación de sitios clave y especies, y para fortalecer las capacidades y herramientas para lograrlo.

Desde Fundación Vida Silvestre y WWF buscamos tener un equilibrio entre las alianzas Filantrópicas, de Comunicación y las alianzas Transformativas.

Tal como se muestra en este informe varias de las alianzas con empresas son una combinación entre dos tipos de alianzas, tomando como premisa el fin último de Fundación Vida Silvestre Argentina y WWF de trabajar para lograr cumplir con nuestros objetivos de conservación.

Las alianzas que mantenemos con empresas implican un proceso de diálogo constructivo, para conocer y aportar a la solución de problemas reales y concretos. Esta relación implica oportunidades y riesgos para ambas partes. En Vida Silvestre y WWF, analizamos los riesgos teniendo nuestra guía de acción y criterios de relacionamiento establecidos. Este proceso incluye, por ejemplo, una etapa de análisis y evaluación llamada "Due Diligence" en donde se evalúa potencial, riesgo y potencial impacto, entre otras cosas. En todas las relaciones, mantenemos y ejercemos el derecho a hacer público cualquier conflicto relacionado con la temática ambiental.

## TRANSPARENCIA

Los resultados e impactos, tanto cualitativos como cuantitativos, son esenciales tanto para WWF como para Fundación Vida Silvestre. Por eso abogamos para que haya transparencia en las acciones de todas las partes interesadas como un paso fundamental hacia la sustentabilidad. Creemos que hacerse responsable por los resultados de nuestro trabajo y la transparencia hacia nuestros seguidores y socios sobre cómo logramos esos resultados es vital para fortalecer nuestro enfoque de trabajo constructivo y cooperativo con todos nuestros socios, incluyendo el sector empresarial.

Queremos que todas nuestras relaciones con empresas tengan el mayor impacto posible, con el objetivo de generar resultados duraderos a gran escala. Por lo tanto hemos comenzado un proceso de evaluación más sistemático de las metas y resultados que alcanzamos en nuestro trabajo con el sector empresarial y específicamente en nuestras relaciones bilaterales.

Todas las oficinas de WWF se comprometen a continuar o, según sea el caso, iniciar a informar públicamente sobre todas nuestras relaciones empresariales, su intención, objetivos e impactos, de lo cual este informe es una parte.

## ESTE INFORME

El objetivo de este informe es dar una visión general de las relaciones que Fundación Vida Silvestre tiene con empresas individuales. Los fondos obtenidos a través de estas alianzas son usados por Fundación Vida Silvestre para:

- Trabajar con la empresa para reducir sus impactos y huella y colaborar para que los sectores y mercados cambien sus prácticas hacia la sostenibilidad, en línea con la estrategia de conservación global de WWF y localmente de Vida Silvestre;
- Aumentar la conciencia del público sobre desafíos clave de conservación;
- Apoyar directamente los proyectos de conservación de WWF y Fundación Vida Silvestre.

Vida Silvestre es el responsable directo de los acuerdos contractuales con las empresas en cuestión. Las ligadas a las distintas alianzas pueden en muchos casos ocurrir en otros países o regiones.

### ALIANZAS CORPORATIVAS CON UN PRESUPUESTO ANUAL DE MÁS DE 400 MIL PESOS ARGENTINOS DURANTE EL AÑO FISCAL DE 2019

<b>Nombre de la empresa</b>	Coca Cola Argentina
<b>Industria</b>	Alimentos y bebidas
<b>Tipo de alianza corporativa</b>	Comunicación y concientización Apoyo a Conservación
<b>Foco del acuerdo</b>	Agua dulce Cambio Climático
<b>Rango de financiamiento</b>	De \$8.000.000 a \$9.000.000 (pesos argentinos)
<p>Junto a Coca Cola de Argentina realizamos el Concurso de Proyectos de Agua, que está en vigencia desde 2008 y cuenta con el apoyo de la Ministerio de Ambiente y Desarrollo Sustentable de la Nación y la Universidad de San Andrés. En sus doce años de historia, el Concurso llevado adelante por Vida Silvestre y Coca-Cola ya ha financiado con más de 6 millones de pesos a 30 proyectos, que han beneficiado de manera directa a más de 120.000 personas y otras 500.000 indirectamente. Actualmente se están ejecutando los 3 proyectos ganadores de la pasada edición.</p> <p>El Concurso busca premiar proyectos destinados a proteger cuencas de agua y al acceso al agua, apoyando de esta forma, iniciativas de organizaciones sociales vinculadas con el manejo, conservación y restauración de humedales naturales, uso sustentable y acceso al agua.</p>	

<b>Nombre de la empresa</b>	Cervecería y maltería Quilmes
<b>Industria</b>	Alimentos y bebidas
<b>Tipo de alianza corporativa</b>	Comunicación y concientización – Apoyo a Conservación
<b>Foco del acuerdo</b>	Biodiversidad - Conservación
<b>Rango de financiamiento</b>	De \$600.000 a \$700.000 (pesos argentinos)
<p>En el marco del proyecto de Basura Marina impulsado por Fundación Vida Silvestre desde 2016, se trabajó con la marca Corona para realizar una serie de censos y limpiezas de residuos en distintas playas y costas ubicadas en las localidades de Mar del Plata, Pinamar, Quequén, y Olivos.</p> <p>A lo largo de las 7 jornadas realizadas, se lograron relevar más de 19.100 m<sup>2</sup> de playa y se recogieron e identificaron un total de 12.632 residuos no orgánicos, con la participación de más de 350 voluntarios. A través de las actividades realizadas se pudo generar material informativo de calidad para difundir la problemática.</p>	



<b>Nombre de la empresa</b>	Santander Río
<b>Industria</b>	Financiera
<b>Tipo de alianza corporativa</b>	Comunicación y concientización
<b>Foco del acuerdo</b>	Educación Ambiental
<b>Rango de financiamiento</b>	De \$400.000 a \$500.000 (pesos argentinos)
<p>A través del apoyo de Santander Río, Fundación Vida Silvestre dictó dos cursos virtuales dirigidos a docentes de todo el país. Los educadores se inscribieron de forma gratuita y pudieron acceder al curso y a materiales didácticos. Todos los contenidos brindados tienen en estrecha vinculación con las Currículas Oficiales vigentes. De este modo se garantiza que los docentes los aprovecharán en sus clases.</p> <p>A su vez se realizaron 140 talleres educativos en escuelas. Los Talleres “Científicos de la Naturaleza” de educación ambiental propusieron a los estudiantes investigar como científicos el entorno natural cercano, sus plantas y animales y sus relaciones ecosistémicas. El taller utiliza, entre otras cosas, cascos 360º mostrando videos explicativos sobre las regiones de Chaco y Pampas</p>	

<b>Nombre de la empresa</b>	Aluar
<b>Industria</b>	Metalúrgica
<b>Tipo de alianza corporativa</b>	Apoyo a la conservación
<b>Foco del acuerdo</b>	Biodiversidad - Conservación
<b>Rango de financiamiento</b>	De \$800.000 a \$900.000 (pesos argentinos)
<p>Desde el año 2007 se mantiene una alianza, entre ambas organizaciones que permite contribuir con las metas comunes vinculadas a la conservación de áreas naturales en Argentina. En el presente ciclo, el apoyo de Aluar S.A. en este contexto se destinó a la implementación del Plan de Monitoreo de fauna, flora y aspectos paleontológicos y antropológicos prescriptos por el Plan de Manejo de la Reserva de Vida Silvestre San Pablo de Valdés y a la puesta en marcha del Programa de Capacitación, Educación y Extensión sobre Manejo Adaptativo</p>	

<b>Nombre de la empresa</b>	Banco Galicia
<b>Industria</b>	Financiera
<b>Tipo de alianza corporativa</b>	Apoyo a la conservación
<b>Foco del acuerdo</b>	Compensación de Huella de Carbono
<b>Rango de financiamiento</b>	De \$400.000 a \$500.000 (pesos argentinos)
<p>En una alianza estratégica entre Banco Galicia y Fundación Vida Silvestre, se trabajó en conjunto para compensar el 29% de la huella de carbono de la empresa, a través de la captura de carbono y reducción de emisiones de GEI por medio de la conservación y protección de ambientes naturales claves de la Selva Paranaense argentina, ubicada en la provincia de Misiones, donde Fundación Vida Silvestre creó en 1997 y actualmente administra la Reserva de Vida Silvestre “Urugua-í” con el fin de conservar y proteger 3.243 hectáreas de las serranías centrales de Misiones, quebradas, valles y cursos de agua, y especies que se encuentran dentro de la misma.</p>	



## **ALIANZAS CORPORATIVAS CON UN PRESUPUESTO ANUAL DE MENOS DE 400 MIL PESOS ARGENTINOS DURANTE EL AÑO FISCAL DE 2019**

La siguiente lista representa todas las alianzas corporativas que Fundación Vida Silvestre ha establecido en 2019 con un presupuesto anual menor a \$250.000 (pesos argentinos):

1. Alladio
2. American Express
3. Arauco
4. Brother
5. Carrefour
6. Columbia
7. Danone
8. Ecofacory S.R.L
9. Grupo Assa
10. ICBC
11. IRSA
12. LATAM
13. Nestlé
14. Prisma
15. Rabobank
16. Tetra Pak
17. Toyota
18. Unitan
19. Volvo
20. Zurich

**Para obtener más información sobre las alianzas corporativas de Fundación Vida Silvestre Argentina, comuníquese con:**

Catalina Portela / Coord<sup>a</sup> Programa Vinculación con Empresas / [catalina.portela@vidasilvestre.org.ar](mailto:catalina.portela@vidasilvestre.org.ar)