

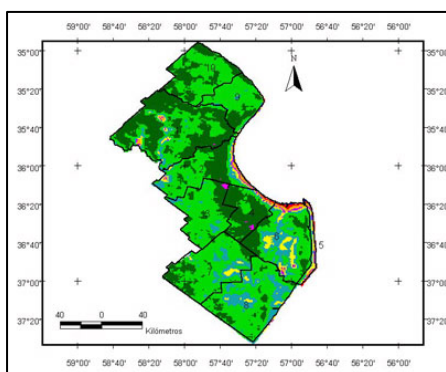
## Se puede producir carne y conservar la naturaleza: un modelo para la pampa deprimida

Desde el Programa Pastizales de la FVSA apuntamos a que nuestro país desarrolle una ganadería compatible con el sostenimiento en el largo plazo de la vida silvestre y de los servicios ambientales que proveen los pastizales naturales, y que sea a su vez productiva y eficiente desde lo agronómico y rentable desde lo económico. Creemos que todos estos objetivos pueden ser alcanzados simultáneamente, en la medida que los pastizales naturales sean puestos nuevamente en valor.

Al igual que ocurre en otras partes del mundo, la mayor proporción de pastizales naturales y seminaturales se encuentra en manos privadas, por lo que consideramos que la comunidad de productores tiene sin lugar a dudas un papel clave en la conservación de nuestros pastizales naturales. Es fundamental desarrollar herramientas que sostengan a la ganadería sobre pastizales naturales como alternativa productiva sustentable por ser ésta la actividad que posee mayor compatibilidad con la conservación de nuestras pampas y su biodiversidad.



### Herramientas para el manejo de los pastizales



#### Asistencia Satelital

Junto con el Instituto de Clima y Agua del INTA, hemos desarrollado una herramienta de aplicación sencilla, basada en la estimación de la productividad vegetal de los campos a partir de la información provista por imágenes satelitales, para mejorar el manejo y la conservación de campos ganaderos en la zona de Bahía Samborombón. A través de un sitio web ponemos al servicio de los productores numerosos mapas y estadísticas que analizan la producción de los recursos forrajeros que proveen los pastizales naturales en la zona (escala regional), como así también de una serie de estudios más detallados realizados en establecimientos piloto (escala local) ([para ingresar al sitio, ingrese en el link "Asistencia satelital para los productores de la Bahía Samborombón"](#)).

A escala regional, el análisis de las imágenes satelitales permite conocer los patrones anuales de crecimiento de forraje, estimar la producción presente y compararla con información histórica para realizar diagnósticos a tiempo. Esto contribuye a minimizar riesgos económicos y pérdidas para el productor y respaldarlo en la toma de decisiones en cuanto a los cambios en la carga animal. A escala de establecimiento, la misma tecnología apoyada con estudios a campo, permite a los productores ganaderos identificar la heterogeneidad y productividad de los diferentes ambientes presentes en el campo, adecuar el sistema de pastoreo a la oferta forrajera y aumentar así la sustentabilidad económica y ecológica del establecimiento.



#### Pastoreo Controlado

Junto con el Programa Refugios de la FVSA y la asistencia técnica de la Cátedra de Forrajes de la Facultad de Agronomía de la UBA, trabajamos en difundir la aplicación del pastoreo controlado como práctica de manejo.

Tiene como premisa básica adecuar la carga animal y los períodos de tiempo que los animales permanecen en cada ambiente a las características y épocas de crecimiento de las principales especies de valor forrajero. Para ello, se divide al campo según el tipo de vegetación, dejando dentro de cada división comunidades vegetales que se comportan en forma similar. Por ejemplo, se separan en distintos potreros los ambientes que producen más pasto en verano de los que producen en invierno. Finalmente, se concentran los animales en unos pocos potreros, donde permanecen por poco tiempo para luego ser rotados a otros potreros. De esta manera se

*generan periodos de tiempo donde la vegetación tiene la oportunidad de descansar y recuperarse en el año, mientras que el ganado ingresa a cada potrero en el período anual que produce más forraje.*

Con estas herramientas apuntamos a lograr un aumento en la disponibilidad de forraje de mejor condición y palatabilidad, en particular de las especies de crecimiento invernal. Esto, sumado al manejo adecuado de las cargas ganaderas, resulta en mejores índices de producción en armonía con la conservación de los pastizales naturales y su biodiversidad acompañante.

### **Sanidad animal: mejores índices productivos y conservación de la fauna silvestre**

Otro aspecto relevante que afecta la productividad ganadera y la fauna silvestre que habita en los pastizales, son los problemas sanitarios. Un ejemplo de esto es la evaluación realizada a fines de 1995 sobre el estado sanitario de los venados de las pampas en la Reserva de Vida Silvestre Campos del Tuyú y del ganado vacuno presente en los campos vecinos a la Reserva, cuyo resultado sugirió que la población de venados estaba en alto riesgo de exposición y/o infección por diversos agentes patógenos, como la leptospirosis y la diarrea viral bovina, entre otros.

Es así que durante el 2006, conjuntamente con integrantes del Programa de Veterinarios de campo (Field Veterinary Program) de la Sociedad para la Conservación de la Vida Silvestre (Wildlife Conservation Society) elaboramos un modelo de Plan Sanitario con fines productivos y de conservación para los campos ganaderos de la Bahía Samborombón.



Dicho modelo fue desarrollado a partir de una serie de estudios de los rodeos vacunos que se encuentran en campos vecinos a las áreas protegidas de la Bahía Samborombón. Los mismos incluyeron no sólo evaluaciones directas de enfermedades infecciosas y parasitológicas, sino también encuestas a los productores ganaderos de la zona con el objeto de conocer los planes sanitarios que implementan (estas actividades fueron realizadas con el apoyo del Centro de Investigaciones en Ciencias Veterinarias y Agronómicas del INTA Cautelar, de veterinarios de la Facultad de Veterinaria de la Universidad Nacional del Centro de la Pcia. de Buenos Aires y de un biólogo de la Universidad Nacional del Sur). Al mismo tiempo hemos complementado la información con estudios parasitológicos, serología y necropsias realizadas a chanchos cimarrones y ciervos axis, dos especies exóticas cuyos números se han ido incrementando a lo largo de los últimos años en la región y que representan un riesgo potencial de transmisión de enfermedades tanto para las especies nativas como los venados, como también para la hacienda ganadera.

### **Pruebas piloto para una ganadería de calidad**

Actualmente, estamos iniciando la puesta a prueba de las ventajas de desarrollar un proceso productivo ganadero de calidad donde no sólo se tiene en cuenta el producto final, sino también el cuidado del medio ambiente en las distintas etapas de la producción.

Es así que hemos iniciado una serie de pruebas en campos piloto de la Bahía Samborombón que incluyen tanto la aplicación de las herramientas de manejo de pastizales presentadas, como la puesta en marcha del modelo de plan sanitario desarrollado.

Con estas pruebas piloto, aspiramos a que los resultados sean demostrativos de que una inversión inicial en pos de una ganadería más eficiente y amigable con el ambiente, puede luego traducirse en un beneficio aún mayor en producción de carne y, quizás, apertura de nuevos mercados.

De este modo, con estas pruebas piloto en la Bahía Samborombón, apuntamos a lograr instalar un proceso productivo ganadero de calidad incorporando objetivos de conservación, que sirva de modelo para el resto de la pampa deprimida.

Este proyecto, cuenta con el apoyo económico de The Resource Foundation, la División de Sanidad Animal de Laboratorios Pfizer, Manomet, Inc. y la JM Kaplan Fund.