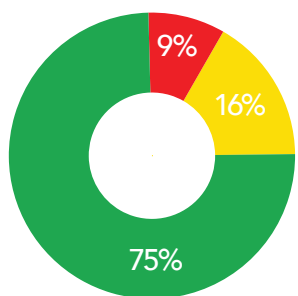
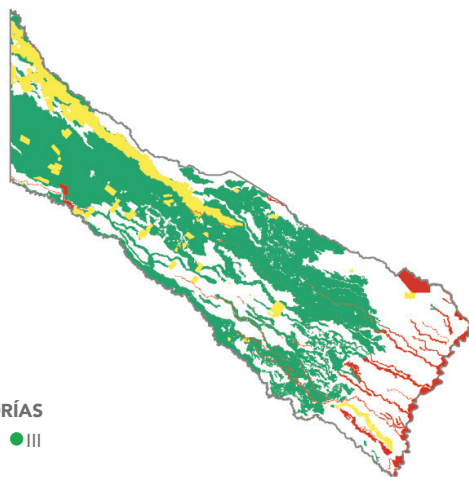


PERFIL TERRITORIAL



CATEGORÍAS  
● I ● II ● III



EL ORDENAMIENTO TERRITORIAL DE BOSQUES NATIVOS PROVINCIAL ESTÁ EN PROCESO PARA SU ACREDITACIÓN. LEY PROVINCIAL VIGENTE 1660

MAYDS 2020<sup>7</sup>



61%

DE LA SUPERFICIE SON BOSQUES NATIVOS (OTBN)



8%

DE LOS BOSQUES DEL PAÍS

4.387.269

HECTÁREAS

SAYDS, 2019<sup>3</sup>



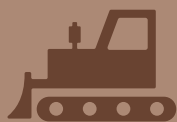
1.742.490

GgCO<sub>2</sub> ALMACENADO

Gasparri, 2004<sup>1</sup>; Alcobe, 2008<sup>2</sup>

159.569

HECTÁREAS DEFORESTADAS SOBRE OTBN (2010-2018)



4.633

HECTÁREAS DEFORESTADAS EN ZONAS AMARILLAS Y ROJAS



PALO SANTO



OSO HORMIGUERO

PRINCIPALES ESPECIES EN PELIGRO



4% DE BOSQUES DE LA PROVINCIA

9% DE LA DEFORESTACIÓN NACIONAL

SAYDS, 2019<sup>3</sup>



70

CANCHAS POR DÍA

3.382

HECTÁREAS BAJO PLANES DE MANEJO O CONSERVACIÓN VIGENTES (2018)



PLANES BAJO LEY

MAYDS, 2020<sup>8</sup>

6

MANEJO

1

CONSERVACIÓN

7

PLANES OPERATIVOS ANUALES VIGENTES (2018)

0,1%

DE BOSQUE NATIVO DE LA PROVINCIA, BAJO PLANES DE MANEJO O CONSERVACIÓN



0,29%

DEL TOTAL DE PLANES NACIONALES (2018)

2019<sup>5</sup>

LA PROVINCIA RECIBIÓ

4,7%

DE LOS FONDOS QUE LE CORRESPONDERÍAN



PRESUPUESTO LEY 26.331

2022<sup>6</sup>

LA PROVINCIA RECIBIRÍA

3%

DE LOS FONDOS QUE LE CORRESPONDERÍAN

CORRESPONDIENTE (SI LA LEY FUESE FINANCIADA AL 100%)	\$457.104.272
ASIGNADO	\$20.834.010

CORRESPONDIENTE (SI LA LEY FUESE FINANCIADA AL 100%)	\$1.461.103.606
PROYECCIÓN DE ASIGNACIÓN	\$44.276.015

Memorandum SAYDS, 2019; Presupuesto Nacional 2019 y proyecto de Presupuesto Nacional 2022<sup>4</sup>

\*Proyección realizada en base al % asignado a la provincia en 2019 del total de los fondos asignados al Fondo Nacional para el enriquecimiento y la conservación de los bosques. Formosa recibió el 3,7% del total.

PRESIONES SOBRE LOS BOSQUES NATIVOS



AGRICULTURA



GANADERÍA INTENSIVA



INCENDIOS

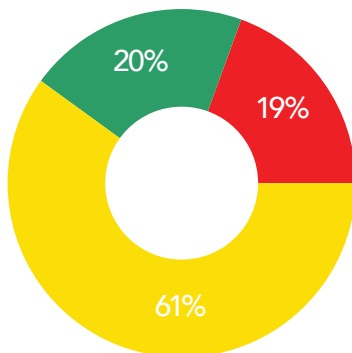
# PRINCIPALES DISPOSICIONES DE LA LEY 26.331

## PRESUPUESTOS MÍNIMOS DE BOSQUES NATIVOS



**53 M**  
DE HECTÁREAS DE  
**BOSQUES NATIVOS**

EN ARGENTINA



SUMATORIA DE LOS BOSQUES NATIVOS POR CATEGORÍA DE TODOS LOS ORDENAMIENTOS TERRITORIALES DE BOSQUES NATIVOS (OTBNs AL 2017)

ORDENAMIENTO TERRITORIAL DE BOSQUES NATIVOS

### OTBN

DEBE SER:

- ✓ PARTICIPATIVO
- ✓ CONFORME A LAS CATEGORÍAS DE CONSERVACIÓN (I, II Y III)
- ✓ ACTUALIZADO Y SANCIONADO POR LEY PROVINCIAL
- ✓ PROGRESIVO



**PLANES**  
PARA USO DE  
BOSQUES NATIVOS:

- DE CONSERVACIÓN
- DE MANEJO SOSTENIBLE
- DE CAMBIO DE USO DEL SUELO

TODA INTERVENCIÓN EN LOS BOSQUES NATIVOS BAJO CATEGORÍA I Y II ES SUJETA A PLANES DE:



**CONSERVACIÓN O MANEJO SOSTENIBLE**

**EL DESMONTE ES PERMITIDO EN CATEGORÍA III Y PRECISA DE UN PLAN DE CAMBIO DE USO DEL SUELO Y ESTUDIO DE IMPACTO AMBIENTAL**

**TOTAL** DE PLANES (VIGENTES AL 2017)

**2.114**

**53%**

CUENTA CON FINANCIACIÓN

SaYDS, 2019<sup>8</sup>



PROGRAMA NACIONAL DE  
**PROTECCIÓN**  
DE LOS BOSQUES NATIVOS

PARA ASEGURAR EL USO SOSTENIBLE, RESTAURACIÓN, RESERVAS FORESTALES SUFICIENTES, INFORMACIÓN DE SUPERFICIE CUBIERTA CON BOSQUE NATIVO (AUTORIDAD NACIONAL)

**FONDO NACIONAL**

(FNECBN)

PARA LA COMPENSACIÓN POR LOS SERVICIOS AMBIENTALES QUE BRINDAN SUS BOSQUES

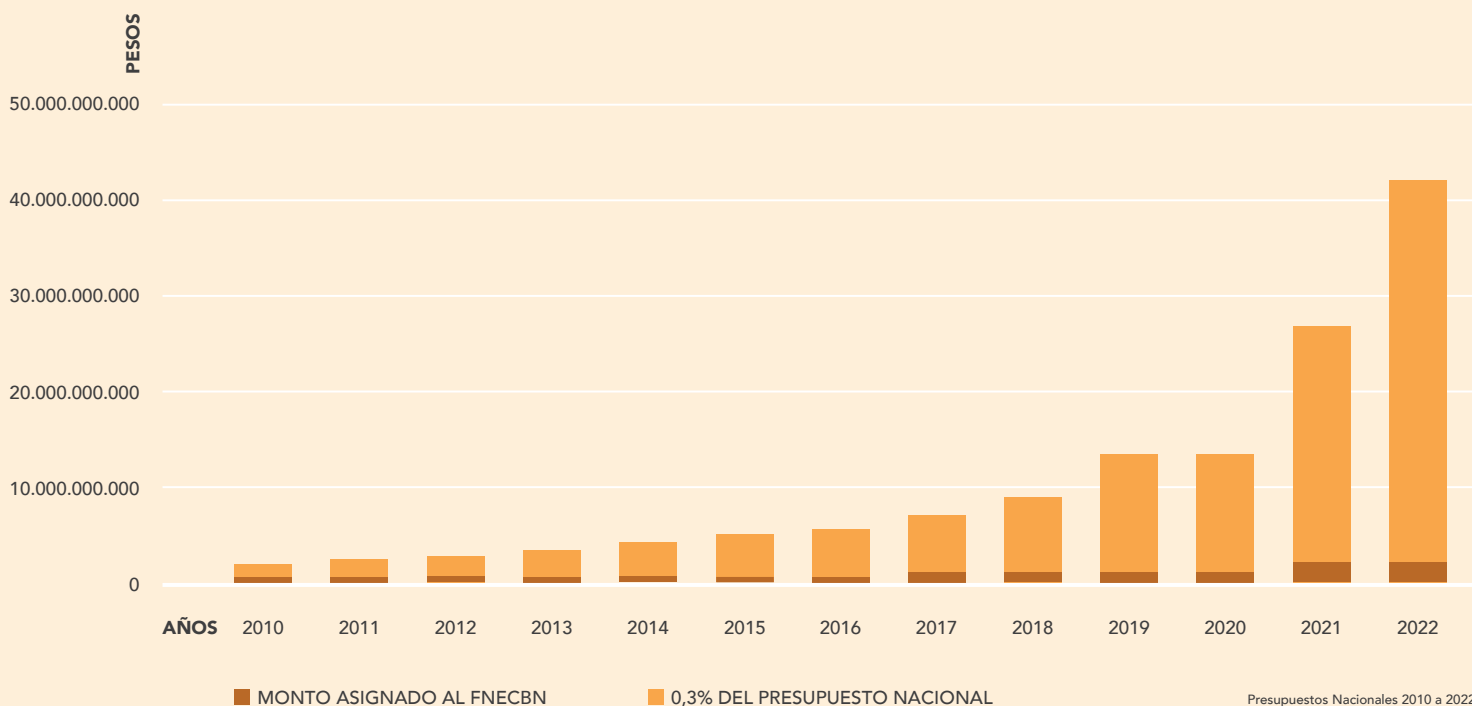
**30%**

JURISDICCIONES LOCALES

**70%**

TITULARES DE TIERRAS

CONSTITUIDO POR 0,3% DEL PRESUPUESTO NACIONAL Y 2% DE LAS RETENCIONES DE LAS EXPORTACIONES DEL AGRO



# PRINCIPALES CONSECUENCIAS DE LA BAJA IMPLEMENTACIÓN DE LA LEY



## FALTA DE RECURSOS ECONÓMICOS

### IMPACTA EN:

- FUNCIONAMIENTO DEL REGISTRO NACIONAL DE INFRACTORES.
- ACTUALIZACIÓN DEL REGISTRO NACIONAL DE PLANES.
- CANALES PARA LA DENUNCIA DE DESMONTE ILEGAL.
- FALTA DE RECURSOS HUMANOS Y FÍSICOS.



## FALTA DE INCENTIVOS PARA PROTEGER LOS BOSQUES

### DEBIDO A:

- PAGOS INSUFICIENTES POR SERVICIOS ECOSISTÉMICOS.
- FALTA DE CAPACIDAD OPERATIVA PARA APROBAR PLANES DE CONSERVACIÓN Y DE MANEJO DE BOSQUES NATIVOS.
- RECATEGORIZACIONES PREDIALES ILEGALES.



## FALTA DE METAS CUANTITATIVAS DE CONSERVACIÓN Y METODOLOGÍA

PARA VALORIZAR SERVICIOS AMBIENTALES DE BOSQUES NATIVOS.



## INSUFICIENTES SANCIONES Y PENAS ANTE LA DEFORESTACIÓN ILEGAL



## BAJA CALIDAD DE LA PARTICIPACIÓN CIUDADANA EN OTBNs



## FALTA DE CRITERIOS COMUNES PARA ELABORAR LOS OTBNs



## FALTA DE EVALUACIÓN DEL IMPACTO DE LOS PLANES

## SERVICIOS ECOSISTÉMICOS

### QUE PROVEEN LOS BOSQUES:

- PROVEEN ALIMENTOS, MATERIAS PRIMAS Y ALIMENTOS.
- PROPORCIONAN HÁBITATS PARA LAS ESPECIES Y GARANTIZAN LA VARIABILIDAD GENÉTICA.
- REGULAN EL CLIMA, LOS FLUJOS DE AGUA Y PREVIENEN LA EROSIÓN DE LOS SUELOS.
- PROVEEN ACTIVIDADES RECREATIVAS Y VALORES CULTURALES.



## COSTO DE LA DEGRADACIÓN AMBIENTAL DEL DESMONTE

PBI 0,75%

• \$ • 3.600.000.000

World Bank, 2016<sup>10</sup>



49%

DE LOS DAÑOS ECONÓMICOS CAUSADOS POR DESASTRES NATURALES SE DEBE A INUNDACIONES

World Bank, 2016<sup>10</sup>

• \$ • 30.000.000

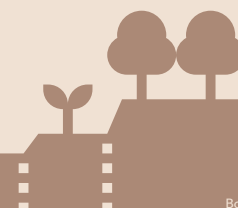
ANUALES DE PÉRDIDAS PRODUCTIVAS ASOCIADAS A LA REDUCCIÓN DE LA CALIDAD DE SUELOS POR EROSIÓN HÍDRICA.



Gaitán et al., 2017<sup>11</sup>

• \$ • 70.000.000.000

PÉRDIDA TOTAL DE LOS SERVICIOS ECOSISTÉMICOS DEBIDO AL USO DE LA TIERRA O CAMBIO DE COBERTURA DEL SUELO ENTRE 2001 Y 2009.



Bouza, 2016<sup>12</sup>



EL MONTE NATIVO ABSORBE

300

MILÍMETROS DE AGUA POR HORA.



UNA PASTURA CONVENCIONAL (GANADERÍA) ABSORBE

100

MILÍMETROS DE AGUA POR HORA.



UN CAMPO CON SOJA ABSORBE APENAS

30

MILÍMETROS DE AGUA POR HORA.

# Estado de las rendiciones de los fondos de Ley de Bosques Nativos por provincia.

(a mayo 2021)

Transferencias realizadas en el marco de la implementación de la ley N° 26.331 desde la Autoridad Nacional y lo pendiente de rendición (los fondos detallados se encuentran con plazo de rendición vencido) – situación bosques total a mayo 2021<sup>1</sup>.

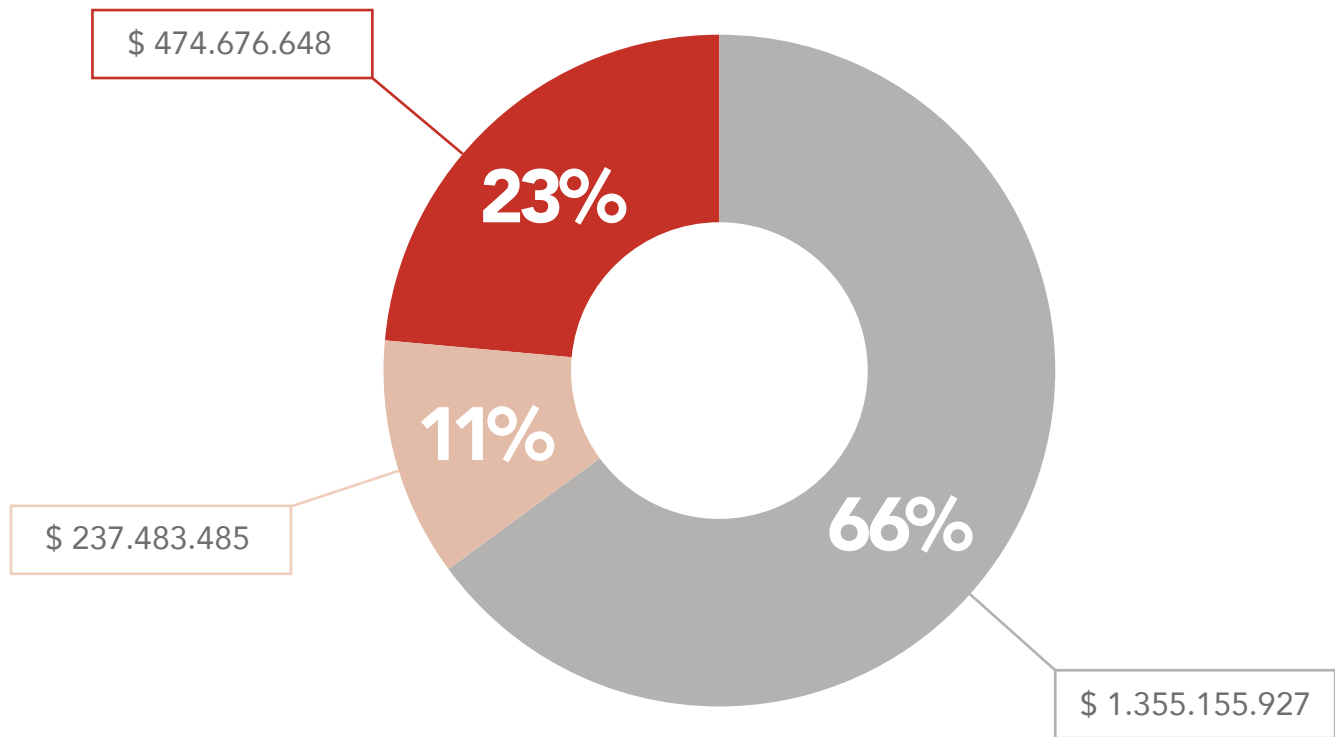
Se ordenan las provincias de mayor a menor según porcentaje de rendiciones aprobadas por el Ministerio de Ambiente y Desarrollo Sostenible (MAyDS).

PROVINCIA	TRANSFERIDO TOTAL \$	RENDICIONES APROBADAS POR MAyDS \$   %		RENDICIONES PENDIENTES			
				PRESENTADAS ANTE EL MAyDS \$   %		NO PRESENTADAS \$   %	
MISIONES	75.193.914	75.193.914	100%		0%		0%
JUJUY	55.519.169	55.251.944	100%	267.225	0%		0%
CORRIENTES	14.315.734	13.491.391	94%	824.343	6%		0%
LA PAMPA	122.890.783	112.992.878	92%	8.893.158	7%	1.004.747	1%
TIERRA DEL FUEGO	44.177.448	40.440.357	92%		0%	3.737.091	8%
CATAMARCA	104.477.455	78.198.183	75%	14.114.281	14%	12.164.991	12%
SALTA	325.278.864	241.028.836	74%	30.826.928	9%	53.423.100	16%
SANTA CRUZ	26.161.482	17.812.970	68%		0%	8.348.512	32%
SANTIAGO DEL ESTERO	344.620.249	233.209.963	68%	33.884.072	10%	77.526.213	22%
SAN JUAN	63.092.931	40.809.459	65%	15.882.355	25%	6.401.117	10%
FORMOSA	89.064.849	57.243.107	64%	20.846.747	23%	10.974.995	12%
NEUQUÉN	48.040.876	29.916.772	62%	12.438.752	26%	5.685.352	12%
SANTA FE	51.407.756	30.142.191	59%	7.085.640	14%	14.179.925	28%
CHACO	164.270.463	94.758.683	58%	8.714.147	5%	60.797.633	37%
SAN LUIS	129.911.546	74.744.204	58%	9.356.735	7%	45.810.607	35%
CÓRDOBA	105.666.868	59.347.682	56%	45.412.135	43%	907.051	1%
LA RIOJA	27.952.124	14.710.724	53%		0%	13.241.400	47%
CHUBUT	63.792.882	31.240.821	49%		0%	32.552.061	51%
BUENOS AIRES	4.302.299	1.809.331	42%		0%	2.492.968	58%
TUCUMÁN	48.544.894	16.655.537	34%	11.490.681	24%	20.398.675	42%
MENDOZA	84.628.397	26.873.390	32%	13.078.444	15%	44.676.564	53%
RÍO NEGRO	39.278.578	8.251.774	21%	4.367.841	11%	26.658.963	68%
ENTRE RÍOS	34.726.499	1.031.814	3%		0%	33.694.685	97%

1. Cada provincia comenzó a recibir fondos luego de la entrada en vigencia de su primer OTBN, por tanto los años de inicio de recepción de fondos varían caso por caso.

# Rendiciones de las transferencias realizadas por MAyDS a las provincias.

(a mayo 2021)



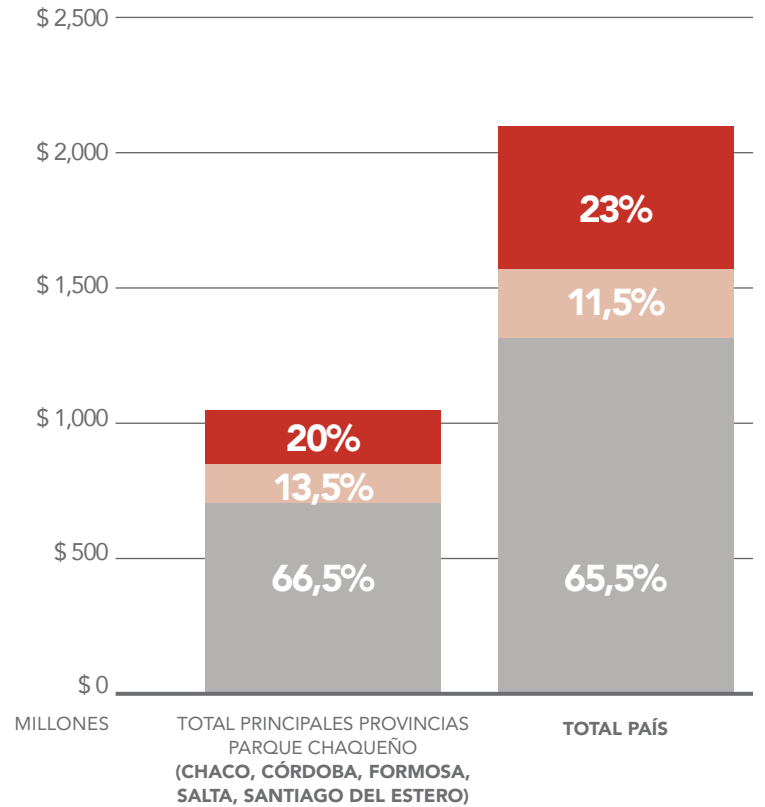
- RENDICIONES **APROBADAS** POR MAyDS (SUMATORIA DE TODAS LAS PROVINCIAS).
- RENDICIONES PRESENTADAS **PENDIENTES DE APROBACIÓN** POR MAyDS (SUMATORIA DE TODAS LAS PROVINCIAS).
- RENDICIONES **NO PRESENTADAS** ANTE MAyDS (SUMATORIA DE TODAS LAS PROVINCIAS).

# Detalle de las rendiciones de las principales provincias del parque chaqueño donde se encuentran los más extensos bosques de Argentina y donde hay mayor presión de deforestación.

Los siguientes gráficos detallan las rendiciones de las principales provincias del parque chaqueño. Éstas representan cerca de la mitad (49,7%) del total de las rendiciones de las transferencias que el MAyDS realiza a todas las provincias con bosques del país a mayo 2021.

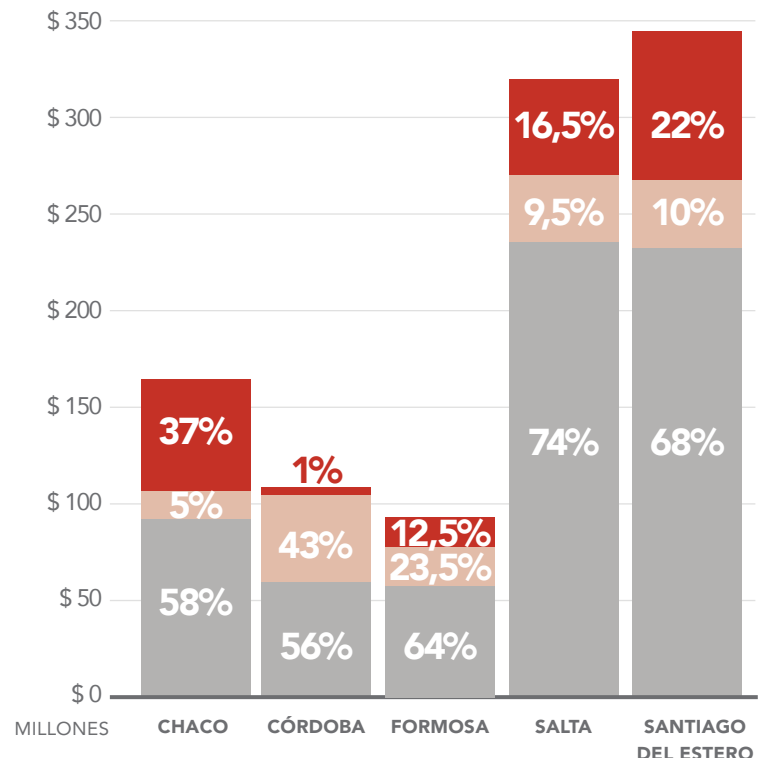
## Comparación de las rendiciones de las transferencias realizadas por MAyDS a las principales provincias del parque chaqueño respecto del total país.

- RENDICIONES **APROBADAS** POR MAyDS (SUMATORIA DE TODAS LAS PROVINCIAS).
- RENDICIONES PRESENTADAS **PENDIENTES DE APROBACIÓN** POR MAyDS (SUMATORIA DE TODAS LAS PROVINCIAS).
- RENDICIONES **NO PRESENTADAS ANTE** MAyDS (SUMATORIA DE TODAS LAS PROVINCIAS).



## Rendiciones de las transferencias realizadas por MAyDS a cada una de las principales provincias del parque chaqueño.

- RENDICIONES **APROBADAS** POR MAyDS (SUMATORIA DE TODAS LAS PROVINCIAS).
- RENDICIONES PRESENTADAS **PENDIENTES DE APROBACIÓN** POR MAyDS (SUMATORIA DE TODAS LAS PROVINCIAS).
- RENDICIONES **NO PRESENTADAS ANTE** MAyDS (SUMATORIA DE TODAS LAS PROVINCIAS).



---

Pag. 1

1. Gasparri, I., Manghi, E., Montenegro, I., Parmuchi, L., Bono, L., & Strada, G. (2004). Estimación de volumen, biomasa y contenido de carbono de las regiones forestales argentinas. Dirección de Bosques, Secretaría de Ambiente y Desarrollo Sustentable. Unidad de Manejo del Sistema de Evaluación Forestal. Argentina.
2. Alcobé, F. (2008). Los bosques nativos de Argentina en el marco del proceso de reducción de emisiones derivadas de la deforestación y la degradación (REDD). Programa de las Naciones Unidas para el desarrollo.
3. SAyDS. (2019). Monitoreo de la superficie de bosque nativo de la República Argentina. Regiones forestales Bosque Andino Patagónico, Espinal, Monte, Parque Chaqueño, Selva Paranaense y Yungas.
3. MAyDS. (2017) Plataforma de Bosques y Ambiente. Disponible online:  
<https://bosques.ambiente.gob.ar/geomaps>
4. Memorandum SAyDS (2019). Memorandum N° ME-2019-104185852-APN-SPARN#SGP, en respuesta a pedido de Información Pública Fundación Vida Silvestre, noviembre 2019.
5. Presupuesto (2019). Oficina Nacional de Presupuestos. Presupuesto 2019.  
<https://www.economia.gob.ar/onp/documentos/presutexto/ley2019/ley/ley2019.pdf>
6. Proyecto de Ley Presupuesto 2022. Cámara de Diputados de la Nación 2021.  
[https://www.hcdn.gob.ar/secparl/dsecretaria/s\\_t\\_parlamentario/2021/tp\\_137.html](https://www.hcdn.gob.ar/secparl/dsecretaria/s_t_parlamentario/2021/tp_137.html)
7. MAyDS (2020). Servicio de Mapas en Web (WMS). Ministerio de Ambiente y Desarrollo Sostenible.
8. MAyDS. (2020). Informe de estado de implementación. Ley N° 26331 de Presupuestos Mínimos de Protección Ambiental de los Bosques Nativos

---

Pag. 2

8. SAyDS. (2019). Informe de estado de implementación 2010-2018. Ordenamiento Territorial de Bosques Nativos y planes alcanzados por el Fondo Nacional para el Enriquecimiento y la Conservación de los Bosques Nativos.
9. Presupuesto 2010-2021. Oficina Nacional de Presupuestos. Presupuestos de la Administración Pública Nacional.  
<https://www.economia.gob.ar/onp/presupuestos/presupuestos>

---

Pag. 3

10. World Bank Group. 2016. Argentina Country Environmental Analysis. World Bank, Washington, DC. © World Bank.  
<https://openknowledge.worldbank.org/handle/10986/25775> / License: CC BY 3.0 IGO.
11. Gaitan, J. J., Navarro, M. F., Tenti Vuegen, L. M., Pizarro, M. J., & Carfagno, P. (2017). Estimación de la pérdida de suelo por erosión hídrica en la República Argentina. Ediciones INTA.
12. Bouza, M. E., Aranda-Rickert, A., Brizuela, M. M., Wilson, M. G., Sasal, M. C., Sione, S. M., ... & Velazco, V. (2016). Economics of Land Degradation in Argentina. In Economics of Land Degradation and Improvement—A Global Assessment for Sustainable Development (pp. 291-326). Springer, Cham.
13. Bertram N., Chiacchiera S. (2013) Reporte sobre la dinámica de la precipitación, el nivel freático y el uso de la tierra en el departamento Marcos Juárez (Córdoba). INTA.